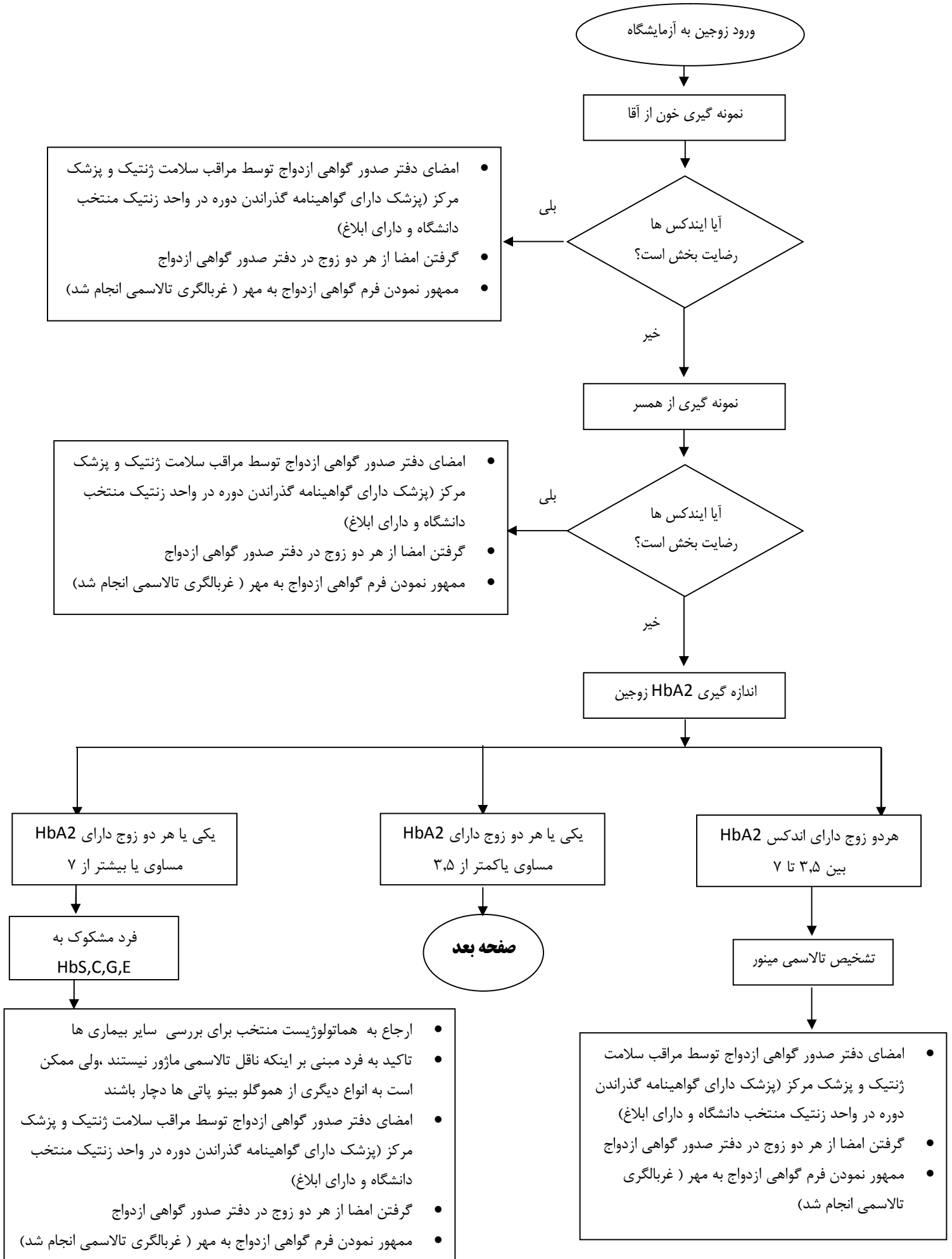


## فرایند غربالگری زوجین متقاضی ازدواج در خصوص برنامه پیشگیری از بروز بیماری بتا تالاسمی ماژور



# فرایند غربالگری زوجین متقاضی ازدواج در خصوص برنامه پیشگیری از بروز بیماری بتا تالاسمی ماژور

صفحه دو

یکی یا هر دو زوج دارای HbA2  
مساوی یا کمتر از ۳,۵

زوج برای ازدواج و دریافت گواهی ازدواج عجله دارد؟

بلی

خیر

اطلاع رسانی در خصوص اینکه می تواند برای  
انجام آزمایشات تکمیلی برود ، ولی در تمامی  
موارد به تعیین تکلیف منجر نمی شود

آهن درمانی به مدت سه ماه  
در پایان هر ماه بررسی اندکس ها و در صورت  
نیاز ، تصمیم گیری نهایی

تمایل به انجام  
آزمایش تکمیلی دارد

خیر

تنها در طول مدت آهن درمانی و در زوجینی که مسیر  
آزمایشات تکمیلی آنان به درمان آهن منجر شده ، در صورت  
تصمیم قطعی به ازدواج ، می توان تعهد نامه گرفت و فرم  
گواهی ازدواج را صادر کرد . این زوج تابعین تکلیف نهایی باید  
فعالانه پیگیری شوند

بلی

درخواست آزمایش فریتین  
الکتروفورز هموگلوبین F

به شرط پایین بودن فریتین

همو گلوبین F در هر دو نفر  
بیش از ۳ درصد

همو گلوبین F در هر دو نفر یا  
یکی کمتر یا مساوی ۳ درصد

استفاده از جدول شناسایی زوج  
مشکوک پرخطر و کم خطر

زوج مشکوک کم  
خطر تالاسمی

زوج مشکوک پرخطر  
تالاسمی

زوج ناقل تالاسمی

- امضای دفتر صدور گواهی ازدواج توسط مراقب سلامت ژنتیک و پزشک مرکز (پزشک دارای گواهینامه گذراندن دوره در واحد ژنتیک منتخب دانشگاه و دارای ابلاغ)
- گرفتن امضا از هر دو زوج در دفتر صدور گواهی ازدواج
- ممهور نمودن فرم گواهی ازدواج به مهر ( غربالگری تالاسمی انجام شد)
- توضیح کامل ریسک خطر برای زوج
- توصیه به زوج مبنی بر گرفتن مشاوره از هماتولوژیست

- امضای دفتر صدور گواهی ازدواج توسط مراقب سلامت ژنتیک و پزشک مرکز (پزشک دارای گواهینامه گذراندن دوره در واحد ژنتیک منتخب دانشگاه و دارای ابلاغ)
- گرفتن امضا از هر دو زوج در دفتر صدور گواهی ازدواج
- ممهور نمودن فرم گواهی ازدواج به مهر ( غربالگری تالاسمی انجام شد)
- تکمیل فرم ۵
- ارجاع جهت تشکیل پرونده ژنتیک به پزشک مشاوره ژنتیک